

Des nichoirs en ville ?

Proposition

Rainbowmakers.net

Laure Dupuy

Octobre 2013

Le projet

La fabrication de nichoir par les enfants des écoles (dans le cadre de la réforme du rythme scolaire.) peut être mise en place pour égayer les balcons de la ville en portant soutien aux corridors écologiques.

Cette action a plusieurs objectifs :

- prévenir la disparition de certaines espèces.
- Sensibiliser la ville aux niches écologiques que représentent les villes depuis que la culture intensive dans les campagnes fait fuir la faune en ville.
- Et régler le problème de coût lié à l'entretien des nichoirs mis en place dans les départements pilotes en Europe. (ce système permet la réduction du coût des opérations nichoirs dans les parcs en laissant le soin de l'entretien par les habitants. Il est possible de commencer par concerter les jardins partagés et de les former à la gestion verte (dite différenciée)

LES BESOINS

Les oiseaux sont en danger et un certain nombre d'**espèces** sont **menacées**, hors, la nature veut que sur une couvée de 10 oiseaux, 8 meurent de faim pendant l'hiver. Aussi un bon moyen de relancer les populations en difficulté serait de **poser des nichoirs, mangeoire** (à faire remplir par les enfants) et **boules de graisse** (à accrocher aux fenêtres) **aux fenêtres et aux arbres des particuliers.**

Ce petit jeu ludique est propre à créer une **animation** autour du thème de la protection de la faune en voie d'extinction et de s'inscrire dans le programme de **l'intervention arc-en-ciel** qui comprend un volet **papillons** avec pour le plaisir la participation à la présence de ces derniers (en plantant de façon délibérée les espèces dont ils dépendent) une **plus-value paysagère** non négligeable. Le dispositif nichoir est propre à faire participer la ville à cet événement et l'aspect ludo-éducatif de cet aspect du projet peut le rendre d'autant plus attachant pour la population. `

Ce besoin a été identifié par les commissions de surveillance au niveau européen et le département des Hauts de Seine par exemple a déjà mis en place une action en intégrant dans ses parcs des nichoirs et mangeoires mais le coût de l'entretien dans les arbres, (la hauteur et la nécessité de faire intervenir des nacelles rend le coût inabordable pour le répandre) cette version expérimentale de participation de la population n'a pas encore été testée et toute ville novatrice, distribuant des nichoirs à la demande du citoyen qui le reçoit de l'entretenir deviendrait ainsi ville pilote dans ce programme de protection de la biodiversité.

Les moyens d'y arriver

Mettre les enfants sur le coup : écoles primaire et collèges, faire appelle aux réseau associatif : domaine protection de la nature pour donner les cours de construction de nichoirs dans les écoles aux heures d'études.

Des exemples d'abris dans le dossier Nichoirs (qui va en faite beaucoup plus loin que les oiseaux) :

Oiseaux (exemple1) :

Nichoir en liège pour torcol

Type : bûche.

Hôtes : mésanges, étourneaux, friquets, sittelles.

Encombrement :
l = 210 x p = 250 x h = 450 mm.

Matériaux : une écorce de liège en forme de bûche, si possible d'une seule pièce de 450 mm x Ø extérieur 210 mm, ou 5 panneaux de 130 x 450 mm. Isolation : un rond de pax ardoise Ø 250.

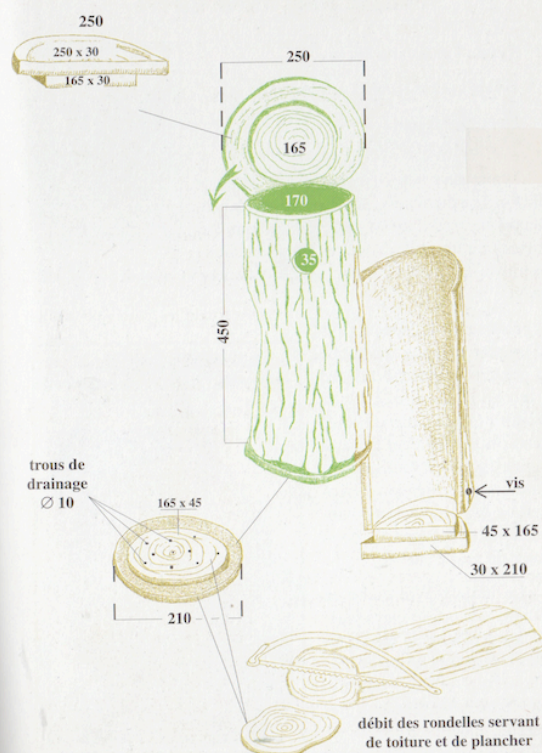
Assemblage : 12 vis de 4 x 40 avec rondelles pour une bonne prise dans le liège.

Le trou d'envol (Ø 35) est découpé à la lame de scie à métaux ou au cutter après avant-trou de 15 à la mèche plate à bois. Le toit est simplement posé, il sert de porte de visite et de nettoyage.

Si votre liège n'est pas d'une seule pièce, il vous faut assembler les pans sur des liteaux vissés sur les fond et couvercle.

Conseils de pose : dans les vergers, en sous-bois de préférence, les parcs, le bocage, entre 2 et 3,50 m.

Qu'on se le dise ! le torcol est très susceptible quant au choix de son logement, les nichoirs bûche, qui reproduisent fidèlement ses habitats naturels sont sans conteste ceux qu'il préfère.



Oiseaux (exemple 2 de ce qui peut être produit en cours par les enfants) :

Nidochir à mésange huppée

Type : anglais.

Hôtes : en fonction de la taille du trou d'envol la plupart des cavernicoles.

Encombement :

l = 200 x p = 190 x h = 270 mm.

Matériaux : une planche de sapin du nord de 1,30 m x 225 mm.

Isolation : Pax ardoise de 160 x 440 mm.

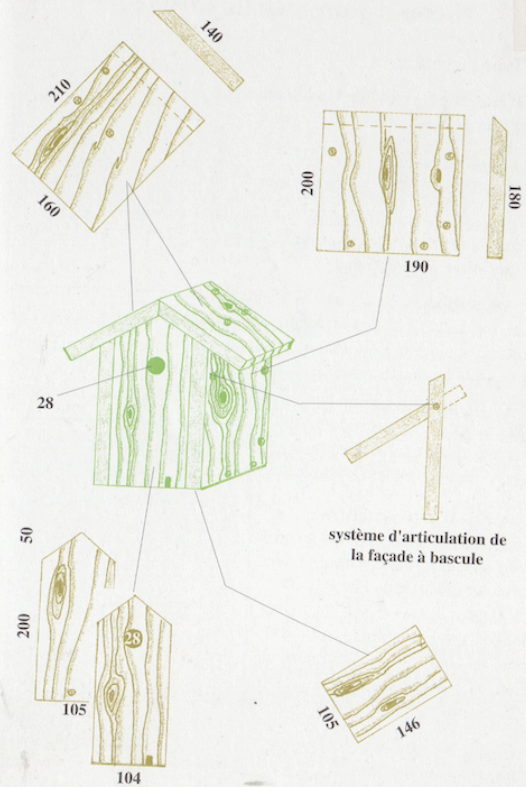
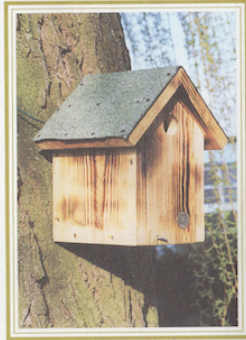
Assemblage : 17 vis 4 x 40. L'ouverture de façade se fait en tirant, par le bas, celle-ci en avant. Les 2 vis du haut de façade assurent l'articulation. Pour une ouverture aisée, la façade fera 1 mm de moins que le fond. La façade est bloquée par un gond à vis de 4 x 35.

Conseils de pose : sur un arbre, un piquet entre 1,50 m et 2,50 m, pour bien valoriser l'esthétique de ce nidochir qui peut être facilement décoré.

Curiosité de la nature :

Deux ornithologues ont observé une mésange huppée nourrissant une nichée de pics épeiches !

La pauvre mésange a dû être délogée par les pics alors qu'elle couvait ses propres œufs ; fidèle au lieu, elle avait adopté pour quelque temps cette étrange progéniture, sans que cela déranger les vrais parents... Après tout ils profitaient du courage de l'inconsolable.



Oui mais pas seulement :

Nidochir pour chauve-souris - 4

Type : bûche.

Hôtes : chauves-souris cavernicoles.

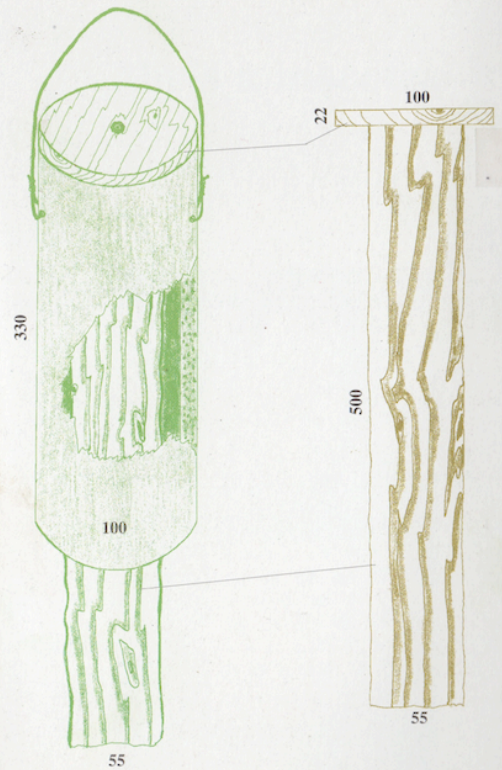
Encombement :

∅ = 100 x h = 520 mm.

Matériaux : drain de récupération en terre cuite, ∅ intérieur 70 mm ; 1 rondin de bois de 500 mm de long x 55 mm de ∅. 1 rondelle de sapin ∅ 100 mm x 22 mm d'épaisseur pour le toit ; un rond de Pax ardoise ∅ 100 mm pour le toit.

Assemblage : 1 tire-fond de 8 x 100 mm permet d'assembler le toit et le rondin de bois où s'accrocheront les chauves-souris ; l'ensemble est enfilé sur le drain.

Conseils de pose : avec un fil de fer fort (ce nidochir pèse près de 5 kg !) sur une façade, dans un grenier, un verger, etc.



Et (on ne le dira jamais assez la coccinelle est le meilleur pesticide du monde):

Gîte à coccinelle

Type : caisson ouvert.

Hôtes : coccinelles, forficules, autres petits insectes.

Encombrement :
l = 212 x p = 100 x h = 110 mm.

Matériaux : une planche de sapin (20 mm d'épaisseur) de 95 cm de long sur 10 cm de large. Deux planchettes de contre-plaqué extérieur de 212 x 100 mm. Isolation : Pax ardoise de 212 x 100 mm.

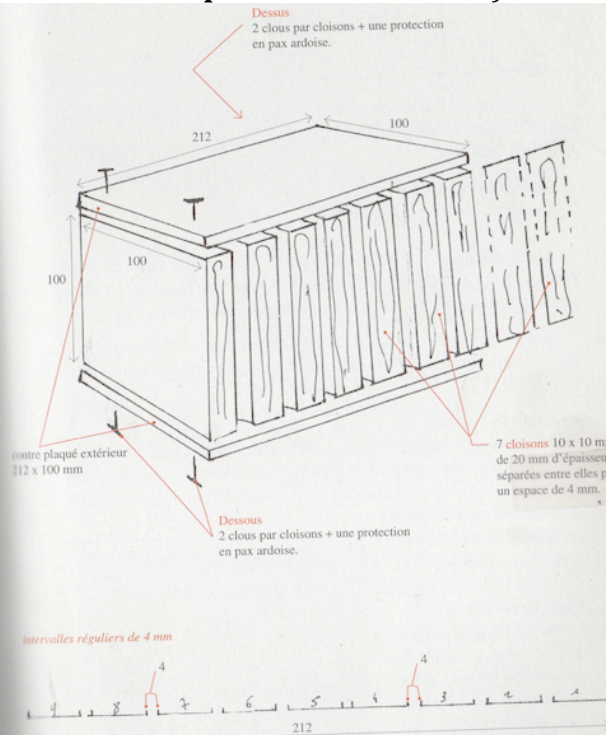
Assemblage : 36 clous en cuivre galvanisés de 20 mm.

Conseils de pose : au pied des arbustes, dans la haie, au verger, etc., là où sont présentes les coccinelles. Isolez votre gîte pour l'hiver sous un tas de bois ou de pierres.

Observations particulières : la "bête à bon Dieu", c'est aussi la bête noire des pucerons, sa larve et elle-même adulte s'en régale abondamment.

Le saviez-vous ?

Vous pouvez acheter des œufs de coccinelle pour re-coloniser votre jardin et lutter contre les pucerons ! Voir adresses en fin d'ouvrage.



et puis :

Petits abris divers et variés pour abeille solitaire

Matériaux : tronçons de paille grossière ou tiges creuses, sans nœuds, de framboisier, ronce, buddleia, canne de Provence, bambou, etc., de diamètre compris entre 2 et 12 mm.

Hôtes : abeilles solitaires (osmies, mégachiles, anthidies, andrena) ; guêpes solitaires (sphex, odynères..).

Pose : de 0 à 2,5 mètres, orientation sud-sud-est. L'inclinaison est elle aussi un critère de choix pour certaines espèces, aussi n'hésitez pas à poser certains nichoirs horizontalement alors que d'autres seront verticaux. Ces derniers doivent être impérativement protégés de la pluie.

Quelques idées...

A - fagots de tiges sèches plantées sur un piquet.

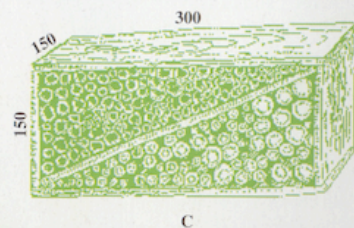
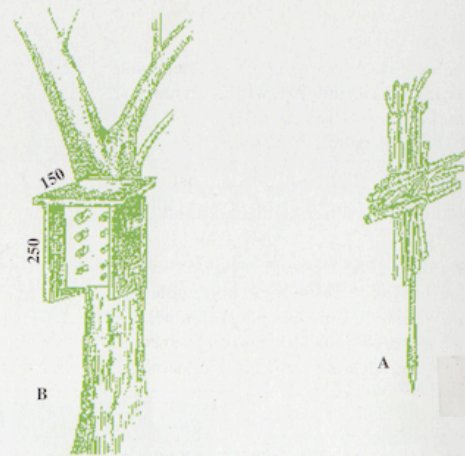
B - bloc de bois percé de trous de différents diamètres dans lesquels on rentre en force les tiges de bois. Le tout est protégé par côtés et toit vissés sur le bloc. (Fixation comme pour les nichoirs.)

C - caisse sans fond ni couvercle, cloisonnée en deux avec dans la partie supérieure du bambou, dans l'inférieure des tiges de sureau.

D - petit fagot de paille suspendu (photo).



Andrena



et enfin (ils disparaissent) (ex) :

Abri pour crapaud accoucheur

Matériaux : des parpaings creux (a) ; du sable fin.

Hôtes : petits batraciens, orvets, lézards...

Encombrement :

l = 150 ou 200 x p = 500 x
h = 200 mm.

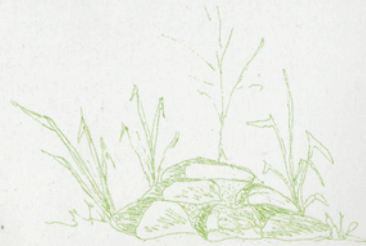
Conseils de pose : exposition est ou ouest de préférence ; vous pouvez soit intégrer le parpaing à la base d'un mur en ménageant à l'arrière une poche de sable de 50 x 40 x 20 cm environ ; soit l'installer seul, à demi enterré et recouvert de sable fin. Dans les 2 cas les parpaings seront partiellement remplis de sable et couchés de façon à ce que les trous d'entrée soient légèrement en dessous du niveau du sol. Non loin d'un point d'eau, dans les lieux qui restent frais et humides en permanence. Une galerie de 4 cm de diamètre fait son bonheur. Le crapaud accoucheur aime bien les terriers de campagnols, les murs en pierres sèches ou les simples tas de cailloux. Il adore les sols sablonneux.

Le saviez-vous ?

Le crapaud accoucheur porte ce nom parce que c'est le mâle qui récupère les œufs une fois pondus, les transporte sur ses pattes arrière et va les humidifier chaque nuit dans la mare voisine.



Attention !
Ce site convient aussi pour l'hivernage, à condition que la poche de sable à l'arrière du bloc soit suffisamment vaste (50 x 40 cm), tandis que le modèle précédent ne sert que de gîte d'été.



Un tas de sable et de pierres suffisent au bonheur du crapaud accoucheur, mais aussi du crapaud commun, des orvets et des couleuvres.

Les associations de parents d'élèves dans les villes peuvent accompagner ce genre de projet qui fait honneur à la créativité des enfants et à leur éducation manuelle, ainsi qu'au bien être dans l'environnement.

Par exemple à Lyon

Projection avec une ville pour exemple concret.

on pourrait voir intervenir comme dans de nombreuses autres villes :

Clubs CPN (club des petits naturalistes, ou Connaître pour Protéger la Nature) de Lyon peuvent lancer le projet en leur nom et obtenir les subventions allouées pour les actions de protection de l'environnement. Des appel à projet peuvent aussi servir de tremplin.

- CPN l'Hermite citadine, 68, rue François Genin, 69005, Lucy Félicité 0472321066, 06 18 48 17 91
 - CPN renard débrouillard, 11, rue de Verdun 69002, Antoine Cadi 0621631800
- Voir dossier annexe : fédération CPN, contacts

PARTENARIATS POSSIBLES :

Observatoire social de Lyon, OSL 29, rue du Plat 69002 33478385200 site web <http://www.observatoire-social.org> , Email : stephanie.perret@observatoire-social.org (sur la presque ile) Stephanie Perret (appel à projet environnement, thématique : actions sociales)

Et maintenant :

LPO que nous avons eu la joie de rencontrer et qui sont le partenaire idéal puisqu'ils faut les soutenir et intensifier leur activité de fabrication de nichoirs par les enfants pour une « commande de la ville » auprès des enfants pour les murs de la Saône (Opération arcs-en-ciel). L'histoire de notre rencontre lors de l'inauguration du premier arc-en-ciel à Lyon, raconté en suivant le lien suivant :

<https://lauredupuy.files.wordpress.com/2014/10/dossier-de-presse-lacroix-laval.pdf>

INTERSEC

Association de parents d'élèves de toutes les Sections Internationales de la CSI.

Présidente : Mme Isabelle DARLOW - Contacter->isabelledarlow@hotmail.com

Vice-Présidente : Mme Muriel HANOU - Contacter->murielhanou@sfr.fr

Vice-Présidente : Mme Agnès LE DU - Contacter->agnesjledu@aol.com

Trésorière : Mme Caroline SMITH - Contacter->

Secrétaire : Mme Xénia VERHELST - Contacter->xeniaverhelst@hotmail.com

Les associations par section

Une association de parents d'élèves par Section Internationale.

APEG : Association de parents d'élèves de la section germanophone

Secrétaire : Mme Barbara BERTOLA - [Contacter](#)

www.apeg.free.fr

APEJ : Association de parents d'élèves de la section japonaise

Présidente : Mme Mikiko FAYE - [Contacter](#)

[Site de la Section](#)

APESA : Association de parents d'élèves de la section anglophone

Présidente : Mme Nathalie PERRIN - [Contacter](#)

www.apesalyon.org

APESC : Association de parents d'élèves de la section chinoise

Président : M. Yannick DHAENE - [Contacter](#)

<http://csiapesc.wordpress.com>

APESE : Association de parents d'élèves de la section espagnole

Président : M. Francisco PARRALEJO - [Contacter](#)

APESI : Association de parents d'élèves de la section italophone

Présidente : Mme Silva ANTONIETTI - [Contacter](#)

www.apesilyon.com

APESLP : Association de parents d'élèves de la section de langue portugaise

Président : M. Francisco CADETE SANTOS AIRES - [Contacter](#)

APESP : Association de parents d'élèves de la section polonaise

Présidente : Mme Roma GUERDER - [Contacter](#)

www.apesp-csi.fr

APESOR : Association de parents d'élèves de la section orientale

Présidente : Mme Amina MERAD-Joly - [Contacter](#)

En général et conclusion

Et un développement concret devrait être à l'étude ainsi pour chaque ville d'accueil d'une intervention arc-en-ciel en liant l'utile à l'agréable et en créant du lien social, en le tissant comme une interdépendance non pas nouvelle mais accrue par le plaisir de vivre dans sa nature. Et notre intervention dans une ville devrait être considéré comme une analyse non pas commerciale mais environnementale pour le maillage de l'aménagement avec l'éducation à l'environnement incluant l'action citoyenne pour **un résultat gagnant/gagnant qui profite à la nature (la faune) et l'humain (plus heureux)**